

**בפרק זה 23 שאלות.**  
הזמן המוקצב הוא 20 דקות.

## פרק 6: חשיבה מילולית

בפרק זה שאלות מסוגים שונים: אנלוגיות, שאלות הבנה והסקה ושאלות הנוגעות לקטע קריאה. לכל שאלה מוצעות ארבע תשובות. עליכם לבחור את התשובה המתאימה ביותר לכל שאלה, ולסמן את מספרה במקום המתאים בגיליון התשובות.

### אנלוגיות (שאלות 1-6)

בכל שאלה יש זוג מילים מודגשות. מצאו את היחס בין המשמעויות של שתי המילים האלה, ובחרו מתוך התשובות המוצעות את זוג המילים שהיחס ביניהן הוא הדומה ביותר ליחס שמצאתם.  
שימו לב: יש חשיבות לסדר המילים בזוג.

#### 1. צורך : ענד -

- (1) פֶּסֶל : גילף
- (2) גֵּן : פָּרַח
- (3) סוּפֵר : קרא
- (4) רוּפֵא : חלה

#### 2. לשיר : להצטרד -

- (1) לטפח : להרוס
- (2) להתניע : לנסוע
- (3) למשוך : לקרוע
- (4) להרטיב : להשרות

#### 3. אימא : סבתא -

- (1) יום : חודש
- (2) יום : יומיים
- (3) אתמול : אמש
- (4) אתמול : שלשום

#### 4. חשמל : כבל חשמל -

- (1) קמח : טחנת קמח
- (2) דלק : תחנת דלק
- (3) מים : אמת מים
- (4) עפר : דרך עפר

**5. ניצת : לבעור -**

- (1) נרדם : לישון
- (2) אבד : לחפש
- (3) צעד : ללכת
- (4) נסדק : לשבור

**6. בן - אלמוות : מת -**

- (1) מט לנפול : רעוע
- (2) בן-תשחורת : מבוגר
- (3) חסר תקנה : מתוקן
- (4) בר-חלוף : קיים

**שאלות הבנה והסקה (שאלות 7-17)**

**7.** נתון: שיעור הלוקים בלחץ דם גבוה בקרב מי שנוטלים את התרופה ציקלודין גבוה משיעורם בקרב כלל האוכלוסייה.

השערה: לחץ דם גבוה הוא תופעת לוואי של נטילת ציקלודין.

איזה מן הנתונים הבאים **מחליש** את ההשערה?

- (1) ציקלודין היא תרופה נגד כאבי ראש הנגרמים מלחץ דם גבוה
- (2) מי שנוטלים תרופה חלופית לציקלודין אינם לוקים בלחץ דם גבוה
- (3) רופאים רשאים לרשום ציקלודין רק למי שאינם לוקים בלחץ דם גבוה
- (4) אחת מתופעות הלוואי העיקריות של נטילת ציקלודין היא כאבי בטן

**8.** כניסתו של ג'ימי קרטר לבית הלבן בינואר 1977 חוללה שינוי דרמטי במדיניות החוץ האמריקנית. הכוחנות שאפיינה אותה בעידן הנשיא ניקסון, ובאה לידי ביטוי מובהק במאי 1970 בפתיחת מערכה צבאית מסיבית נגד כוחות צפון וייטנאם שהתפרסו על אדמת קמבודיה, פינתה את מקומה לגישה מנוגדת בתכלית.

המערכה הצבאית שנפתחה במאי 1970 מובאת בפסקה בתור דוגמה -

- (1) לתפנית שחלה במדיניות החוץ של ארצות הברית בימי שלטונו של קרט
- (2) למדיניות החוץ הכוחנית של ארצות הברית בימי שלטונו של ניקסון
- (3) להשפעתה של התפרסות כוחות צפון וייטנאם בקמבודיה על מדיניות החוץ האמריקנית
- (4) לשינוי הדרמטי שחולל הנשיא ניקסון במדיניות החוץ האמריקנית

**הוראות לשאלות 9-11:**

בכל שאלה יש משפט (או יותר ממשפט) שכמה חלקים ממנו חסרים, ולאחריו ארבע הצעות להשלמת החסר. עליכם לבחור בהצעה המתאימה ביותר להשלמת החסר.

**9.** בנאומו, המפקח על הבנקים בוונצואלה העלה על נס את השיפור שחל בתחום מניעת מינויי מקורבים בבנקים במדינתו: "בדיקה שעשיתי באחרונה העלתה \_\_\_\_\_, ושמספר מינויי המקורבים \_\_\_\_\_. המקרה שהתרחש בבנק למשכנתאות היה \_\_\_\_\_, ובהחלט \_\_\_\_\_ את המצב בשאר הבנקים בוונצואלה."

- (1) שהיו חריגות מעטות בלבד מן הנהלים / עדיין גדול / רק אחד מני רבים / משקף
- (2) שהגברת הפיקוח על הבנקים נשאה פרי / בהם זעום / יוצא דופן / אינו משקף
- (3) שהמצב אינו משביע רצון / גדל והולך / יוצא דופן / אינו משקף
- (4) שהתמונה ורודה למדי / אינו כה גדול / מקרה יוצא דופן / משקף

**10.** היות שיסמין אמורה להיות במופע מחר, ואתה הרי \_\_\_\_\_ כל כך, \_\_\_\_\_ ממליץ לך ללכת לצפות בו \_\_\_\_\_ סברתי שהמוזיקה לא תמצא חן בעיניך, מה גם שהכרטיסים למופע \_\_\_\_\_.

- (1) מתגעגע אליה / הייתי / גם אילו / זולים מאוד
- (2) מתעב אותה / לא הייתי / לולא / זולים מאוד
- (3) מתעב אותה / הייתי / אילו / יקרים למדי
- (4) מתגעגע אליה / לא הייתי / לולא / יקרים למדי

**11.** המדיניות שנוקט מנהל בית הספר אינה \_\_\_\_\_ הצהרות שהצהיר בתחילת דרכו. לכן \_\_\_\_\_ ועד ההורים, אשר \_\_\_\_\_ הצהרות אלו, \_\_\_\_\_ מדיניותו של המנהל.

- (1) מנוגדת ל- / תמוה בעיניי ש- / תמך בזמנו ב- / מביע בעקביות שביעות רצון מ-
- (2) מנוגדת ל- / איני מבין מדוע / התנגד בזמנו ל- / יוצא בעקביות כנגד
- (3) תואמת את ה- / איני מבין מדוע / דווקא תמך בזמנו ב- / מוחה בעקביות על
- (4) עולה בקנה אחד עם ה- / אין פלא ש- / תמך בזמנו ב- / מביע בעקביות אי-שביעות רצון מ-

**12.** נתון: הוומבטיים הם משפחת יונקי כיס ליליים הנפוצים באוסטרליה.

על איזו מהשאלות הבאות אפשר לענות על סמך הנתון?

- (1) האם שום יונק לילי הנפוץ באוסטרליה איננו יונק כיס?
- (2) האם יש יונקי כיס ליליים הנפוצים לא רק באוסטרליה?
- (3) האם יש רק משפחה אחת של יונקי כיס ליליים הנפוצים באוסטרליה?
- (4) האם כל יונק כיס הנפוץ באוסטרליה משתייך למשפחת הוומבטיים?

**13.** המשורר דיינה ג'ויה: "אנחנו נתונים במצב מוזר - אף שכיום מתפרסמים בארצות הברית יותר ספרי שירה גרועים מאי פעם, רוב הביקורות המתפרסמות הן חיוביות."

איזה מן הנתונים הבאים יכול להסביר את המצב שג'ויה מתאר?

- (1) לעתים קרובות מבקרי השירה חלוקים בשאלה מהי שירה טובה
- (2) מבקרי שירה מעדיפים שלא לכתוב ביקורות על ספרי שירה שאינם מוצאים חן בעיניהם
- (3) רוב מבקרי השירה סבורים שיש לבקר בחריפות ספרי שירה גרועים כדי לחנך את קהל הקוראים
- (4) בתקופה שג'ויה מדבר עליה התפרסמו יותר ביקורות שירה מבתקופות קודמות

**14.** מכרות הכסף בפוטוסי נתדלדלו, ולכן לא הייתה הצדקה כלכלית להפעיל בהם כרייה ממוכנת. למרות הירידה בתפוקה, הרווחים עלו, כיוון ששיטות העבודה המיושנות הפכו את המכרות למוקד משיכה תיירותי.

איזו מהטענות הבאות **אינה** משתמעת מהאמור לעיל?

- (1) אלמלא נתדלדלו מכרות הכסף, סביר כי הייתה הצדקה כלכלית להפעיל בהם כרייה ממוכנת
- (2) סביר כי מכרות הכסף לא היו הופכים למוקד משיכה תיירותי לו הפעילו בהם כרייה ממוכנת
- (3) אלמלא הפכו מכרות הכסף למוקד משיכה תיירותי, סביר כי רווחיהם היו יורדים
- (4) סביר כי הירידה בתפוקת מכרות הכסף הייתה נמנעת לו הפעילו בהם כרייה ממוכנת

**15.** החוקר אוטו ורבורג טען שתאים נהפכים לסרטניים כאשר במקום לקבל אנרגיה מיחידות האנרגיה של התאים, המיטוכונדריה, הם עוברים לקבל אותה בתהליך הגליקוליזה. על פי רוב מעבר כזה מתרחש כאשר בתאים חסר חמצן, אך ורבורג מצא שבתאים סרטניים הוא מתרחש גם כשיש בתא די חמצן. הרעיון של ורבורג נדחה, בין השאר בשל טענתו של החוקר הנס קֶרְבֶּס כי ממצאיו של ורבורג הם רק סימפטום של סרטן, והגליקוליזה מתרחשת בתאים סרטניים משום שהמיטוכונדריה שלהם אינה תקינה.

מה הייתה המחלוקת בין ורבורג לקרבס?

- (1) ורבורג טען כי הגליקוליזה מתרחשת בתאים סרטניים מכיוון שיש בהם חמצן רב, ואילו קרבס טען כי הגליקוליזה מתרחשת בתאים סרטניים מכיוון שהמיטוכונדריה שלהם אינה תקינה
- (2) ורבורג טען כי הסימפטום הבולט של תאים סרטניים הוא שהם מקבלים אנרגיה בגליקוליזה, ואילו קרבס טען כי סימפטום בולט אף יותר שלהם הוא שהמיטוכונדריה שלהם אינה תקינה
- (3) ורבורג טען כי העובדה שתאים מקבלים אנרגיה בתהליך הגליקוליזה היא הגורמת למחלת הסרטן, ואילו קרבס טען כי בתאים סרטניים המיטוכונדריה נפגעת ולכן הם מקבלים אנרגיה בגליקוליזה
- (4) ורבורג טען כי הגליקוליזה מתרחשת בתאים סרטניים גם כאשר יש בהם די חמצן, ואילו קרבס טען כי אם יש די חמצן בתאים הסרטניים הם מקבלים אנרגיה מן המיטוכונדריה

**16.** בטור בעיתון נכתב: "החלטתה של נחמה בנימיני לפרק את להקת הרוק 'בגדד', שניגנה רוק סביר אך חסר ייחוד, ולהקים תחתיה את להקת הרוק 'שפילט', המשלבת מוזיקת רוק עם כליזמרים, התבררה כמוצדקת הן מבחינה אמנותית והן מבחינה מסחרית. אף על פי כן, אין עוררין על כך שאלבומיה הטובים ביותר של 'שפילט' הם דווקא האלבומים שיסוד הרוק מודגש בהם יותר מהיסוד הכליזמרי."

איזו מהטענות הבאות היא הדומה ביותר לטענה המרכזית בפסקה?

- (1) הוספת רכבת קלה למערך התחבורה הציבורית בעיר היא מהלך חשוב, אך גם לאחר מכן יהיה עדיף לבסס את התחבורה בעיר בראש ובראשונה על אוטובוסים
- (2) נבחרת הכדורגל אכן תשתפר אם תתקבל דרישת האוהדים להציב בהרכבה את וינריך על חשבון יספרסן, אך טקטיקה טובה אף יותר תהיה לשלב בהרכב את שניהם יחד
- (3) החלטת הקיבוץ לגדל גם מנגו, ולא רק בננות, השתלמה; בשנה הבאה ראוי אפוא להגדיל את הנתח של ענף המנגו בפעילותו החקלאית של הקיבוץ
- (4) מחזות הזמר ששולבו ברפרטואר התאטרון אמנם שיפרו את מצבו הכלכלי של התאטרון, אך פגעו באיכותו האמנותית של הרפרטואר, ולכן רצוי שחלקם בו יהיה משני לכל היותר

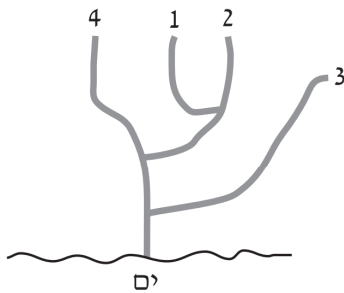
**17.** בנוגע לנחלים נישון, ערגון, חתרורים וסופים (לאו דווקא בסדר הזה) ידוע כי אחד מהם (נחל מספר 1) זורם אל השני (מספר 2), ואילו השני והשלישי (מספרים 2 ו-3) זורמים אל הרביעי (מספר 4), שנשפך לים (ראו סרטוט). שלוש סירות נייר החלו לשוט במורד הזרם (לא בהכרח מאותה נקודת מוצא). עד שטבעו הספיקו שתיים

מהסירות לשוט במסלולים הבאים:

סירה א - נחל ערגון, נחל נישון

סירה ב - נחל סופים, נחל חתרורים

מה לא היה יכול להיות המסלול של סירה ג?



(1) נחל נישון, נחל חתרורים, ים

(2) נחל חתרורים, נחל נישון

(3) נחל ערגון, נחל נישון, ים

(4) נחל חתרורים, נחל ערגון, ים

← המשיכו לעמוד הבא

## קטע קריאה (שאלות 18-23)

קראו בעיון את הקטע, וענו על השאלות שאחריו.

- (1) פייר קורניי (1606-1684) נחשב אחד המחזאים הצרפתים הדגולים בכל הזמנים וגדול כותבי הטרגדיה הצרפתים. הטרגדיה היא סוגת תאטרון בעלת מבנה עלילתי נוקשה שהתפתחה ביוון הקדומה, ואת העקרונות לכתיבתה התווה הפילוסוף היווני אריסטו כבר במאה הרביעית לפני הספירה. בימיו של קורניי תפס הדיון בעקרונות אלו מקום מרכזי בשיח הספרותי, ובלטו בו שתי גישות. האחת, שמרנית וטהרנית, דגלה בהקפדה יתרה על העקרונות ככתבם וכלשונם. האחרת, גישתו של קורניי, הייתה מתירנית וגמישה יותר. אף שכתביו של אריסטו היו נר לרגליו של קורניי, הוא קרא תיגר על הפרשנות הפשוטה והמקובלת להם ופירשם פירוש אישי, והדבר העמידו בעימות ישיר מול הממסד התרבותי השמרני ששלט בצרפת בימיו.
- (10) את עיקר משנתו בתחום התאטרון כינס קורניי בשנת 1660 בשלושה מאמרים, ואפשר לראות בהם תגובה למבקריו. באחד המאמרים הוא השיב לטענה כי במחזותיו, ובמיוחד ב"לה סיד" (1637), חטא לעקרונות של אריסטו בהציגו עלילה בלתי-סבירה. אף על פי שעלילת המחזה מתבססת על אירועים שהתרחשו באמת (או כך לפחות האמינו בזמנו), טענו המבקרים שהיא אינה מתקבלת על הדעת: אין זה סביר שנערה מכובדת תינשא ביודעין לרוצח אביה. לדידם, לא כל אירוע היסטורי יכול להתקבל על הדעת בתור נושא ליצירה, והיסטוריה בלתי-סבירה גרועה מנושא מומצא אך סביר. ברם, קורניי גרס שאפשר לפרש את הדרישה הקלאסית לסבירות כדרישה לאמינות דווקא: אין הכרח שעלילת הטרגדיה תהיה סבירה, אך מה שאינו מתקבל על הדעת חייב להיות מעוגן בהיסטוריה כדי שהצופים יאמינו בו. אמנם אפשר להשיג אמינות בעזרת סבירות, אך אפשר להשיג גם בעזרת האמת.
- (20) במאמר אחר דן קורניי בניגוד שיש לכאורה בין המהנה ובין המועיל. **ההנאה** היא העונג שהצופה או הקורא מפיק מן המחזה. **התועלת** היא הלקח או המוסר שהוא לומד. מבקרי תאטרון רבים סברו ששני המושגים האלה עומדים בסתירה זה לזה: כדי להסב הנאה יש לגרום בהכרח להשחתה כלשהי של המידות, וכדי להפיק תועלת יש להשמיע דברי תוכחה ומוסר, ואלה פוגמים בהנאה הצרופה. הם טענו שעל ההולך בדרכו של אריסטו לבחור בין המהנה למועיל, ואילו קורניי חשב שאפשר לשלב בין השניים. לדעתו, ההנאה מהמחזה הטרגי אינה הנאה חושית גרידא, אלא הנאה ייחודית הנובעת מהיכרותם העמוקה של הצופים עם המבנה והעקרונות שהטרגדיה כפופה אליהם. למה הדבר דומה? למשחק הכדורגל, שהיכרות עמוקה עם כלליו מעצימה את ההנאה ממנו, משום שהיא המעניקה משמעות למראות ולקולות על המגרש. בהנאה כזאת אין כל השחתה של המידות, ובמושכה את לב הצופה היא עושה אותו קשוב לדברי המוסר והלקח השזורים בטקסט. אם הצופים לא ייהנו מן המחזה, פסק קורניי, הם גם לא יפיקו ממנו תועלת.
- (30) בצדק ישאל את עצמו הקורא המודרני מדוע היה הפולמוס על העקרונות הקלאסיים מרכזי כל כך בעיני בני התקופה. ובכן, את הדיון בין קורניי למבקריו יש לבחון לנוכח הלך הרוח ששלט בצרפת במאה השבע עשרה. צרפת של הימים ההם רוממה את התרבויות הקלאסיות, היוונית והרומית, וראתה בהן דוגמה ומופת בכל תחומי החיים, ובמיוחד באמנויות. מה מידת החירות שיוצר בן אותן הזמן היה יכול ליטול לעצמו על הרקע הזה? זו השאלה שקורניי עסק בה. במידה רבה, הפרשנות המרעננת שהביא והסדקים שהבקיע בחומת העקרונות הקלאסיים היו הסנונית הראשונה למגמות המודרניות בתאטרון, המתנערות לחלוטין מכל כלל ומכל מגבלה.

## השאלות

18. על פי הקטע, קורניי חשב שבמחזותיו הוא \_\_\_\_\_ עקרונותיו של אריסטו.

- (1) היה נאמן ל-  
 (2) הפר רק כמה מ-  
 (3) התנער מ-  
 (4) הביא לידי ביטוי את הפרשנות המקובלת ל-

**19.** על פי הפסקה השנייה, איזו מהקביעות הבאות מייצגת את דעת מבקריו של קורניי בנוגע לעלילת המחזה "לה סיד"?

- (1) אמנם אין היא סבירה, אך אין מניעה שהיא תהיה עלילת טרגדיה
- (2) אמנם היא בדויה, אך היא סבירה ולכן עדיפה מעלילה היסטורית
- (3) אמנם היא מבוססת על אירוע היסטורי, אך מאחר שאינה סבירה, היא אינה ראויה להיות עלילת טרגדיה
- (4) אמנם היא מוצגת כאירוע היסטורי, אך מאחר שלא התרחשה באמת, היא אינה ראויה להיות עלילת טרגדיה

**20.** "הוא" (שורה 18), כלומר -

- (1) קורניי
- (2) הצופה או הקורא
- (3) מבקר התאטרון
- (4) ההולך בדרכו של אריסטו

**21.** מה תפקידה של דוגמת משחק הכדורגל (שורות 23-24)?

- (1) להראות את ההבדל בין הנאה הכרוכה בהשחתת המידות, כמו ההנאה ממשחק כדורגל, לבין הנאה שאינה כרוכה בהשחתת המידות, כמו ההנאה מתאטרון
- (2) להבהיר את הטענה שהבנת מבנה הטרגדיה ועקרונותיה יכולה להיות מקור להנאה
- (3) להסביר מדוע הנאה המחייבת הבנה של כללי הטרגדיה טומנת בחובה גם תועלת
- (4) לחזק את הטענה שלמעשה ההנאה היא תנאי הכרחי להפקת תועלת

**22.** מהו "הרקע הזה" (שורה 30)?

- (1) המעמד הרם של התרבות הקלאסית בצרפת של המאה השבע עשרה
- (2) הפולמוס שהתנהל בין קורניי למבקריו
- (3) המגמות המודרניות בתאטרון
- (4) הפרשנות המרעננת שהביא קורניי לעקרונות הקלאסיים

**23.** מה נכון לומר על ה"מגמות המודרניות בתאטרון" (שורה 32)?

- (1) לקורניי היה תפקיד בהתפתחותן
- (2) הן היו צפויות כבר בימיו של קורניי
- (3) הן מעלות על נס כתיבת טרגדיות
- (4) בבסיסן עדיין עומדים העקרונות שהתווה אריסטו



**אל תהפכו את הדף עד שתקבלו הוראה לכך!**

**SECTION 7: ENGLISH****This section contains 22 questions.**

The time allotted is 20 minutes.

The following section contains three types of questions: Sentence Completion, Restatement and Reading Comprehension. Each question is followed by four possible responses. Choose the response **which best answers the question** and mark its number in the appropriate place on the answer sheet.

*Sentence Completions* (Questions 1-8)

This part consists of sentences with a word or words missing in each. For each question, choose the answer **which best completes the sentence**.

1. The city of Kyoto was the \_\_\_\_\_ of Japan from 794 until 1868, when the government was moved to Edo.
  - (1) label
  - (2) member
  - (3) capital
  - (4) entrance

---

2. In the 1960s, Nelson Mandela was arrested for anti-apartheid activities and sentenced to life in \_\_\_\_\_.
  - (1) package
  - (2) prison
  - (3) bullet
  - (4) border

---

3. The traditional Japanese diet is rich in fish, an important \_\_\_\_\_ of protein.
  - (1) source
  - (2) secret
  - (3) sense
  - (4) scene

---

4. \_\_\_\_\_ snails are more plentiful than land snails.
  - (1) Remote
  - (2) Marine
  - (3) Annual
  - (4) Official

---

5. French author Alexandre Dumas was opposed to all forms of social \_\_\_\_\_ and devoted his life to improving conditions for the poor.
  - (1) inclusion
  - (2) injustice
  - (3) innocence
  - (4) inaccuracy



6. The Flemings of northern Belgium speak Dutch \_\_\_\_\_ the Walloons in the south speak French.

- (1) therefore
- (2) whereas
- (3) moreover
- (4) unless

7. Oscar-winning actor Kevin Spacey was \_\_\_\_\_ professor of contemporary theatre at Oxford University in 2008.

- (1) appointed
- (2) assembled
- (3) applauded
- (4) assumed

8. Benito Mussolini sought to recreate in modern Italy the military \_\_\_\_\_ of ancient Rome.

- (1) bulk
- (2) might
- (3) fraud
- (4) void

*Restatements* (Questions 9-12)

This part consists of several sentences, each followed by four possible ways of restating the main idea of that sentence in different words. For each question, choose the one restatement **which best expresses the meaning of the original sentence**.

9. Beethoven's house in Bonn has been turned into a museum.

- (1) Beethoven's house in Bonn is now a museum.
- (2) Beethoven's house in Bonn was near a museum.
- (3) Beethoven's house in Bonn may soon become a museum.
- (4) Beethoven's house in Bonn was once a museum.

10. Mechanical clocks date from the 13th century.

- (1) The first mechanical clocks were made in the 13th century.
- (2) In the 13th century, all clocks were mechanical.
- (3) By the 13th century, mechanical clocks were common.
- (4) Few mechanical clocks made in the 13th century still exist.

11. The chytrid fungus has been implicated in the recent extinction of various frog species in Australia and Central America.

- (1) The extinction of the chytrid fungus is related to changes in Australian and Central American frog populations.
- (2) It has recently been discovered that some species of frogs can live only in Australia and Central America, where the chytrid fungus is found.
- (3) Several species of frogs in Australia and Central America have died out recently, a phenomenon thought to be related to the presence of chytrid fungus.
- (4) Several species of frogs in Australia and Central America are subject to diseases associated with the chytrid fungus.

12. Boris Pilnyak's novels provoked the wrath of the Russian authorities.

- (1) The Russian authorities banned Pilnyak's novels.
- (2) Pilnyak's novels portrayed the Russian authorities in an unfavorable light.
- (3) Pilnyak's novels expressed his criticism of the Russian regime.
- (4) The Russian government was enraged by Pilnyak's novels.

### Reading Comprehension

This part consists of two passages, each followed by several related questions. For each question, **choose the most appropriate answer based on the text.**

#### Text I (Questions 13-17)

- (1) Malaria, which is transmitted mainly by female *Anopheles gambiae* mosquitoes, claims approximately a million lives each year, mostly in Africa. Scientists around the world continue to study all aspects of the disease in the hope of eradicating it. One research team investigated malaria from an unusual angle and found that the mosquitoes
- (5) are rather choosy about whose blood they feed on: they are more likely to bite humans who have been drinking beer.

- The discovery was made during an experiment conducted in Burkina Faso, West Africa, by scientists from the IRD Research Center in Montpellier, France. Some volunteers were asked to drink a liter of dolo, the local beer, and others to drink a liter
- (10) of water. Then, under controlled conditions, the researchers observed and recorded which group of volunteers attracted more *Anopheles gambiae* mosquitoes. The beer drinkers proved more attractive to the mosquitoes than the water drinkers.

- The scientists suggest two explanations for the attraction of mosquitoes to beer drinkers. The first is that mosquitoes might be drawn to people who have imbibed alcohol by the smell they emit. A second possibility is that mosquitoes have developed this preference because people under the influence of alcohol are slower to swat at the bloodsucking insects.
- (15)

- The focus of the French researchers' study is not as trivial as it may seem. The fact that beer-drinking increases susceptibility to mosquito bites is particularly disturbing given that alcohol consumption is on the rise in many malaria-infested regions.
- (20)

### Questions

13. According to the text, female *Anopheles gambiae* mosquitoes are -

- (1) found only in Africa
- (2) multiplying in alarming numbers
- (3) less likely to carry disease than the males
- (4) drawn more to some people than others

14. The main purpose of the first paragraph is to introduce -

- (1) Africa's most deadly disease
- (2) a dangerous insect
- (3) a study with an interesting focus
- (4) the idea that malaria can be eradicated

15. The purpose of the experiment described in the second paragraph was to -

- (1) determine whether mosquitoes prefer blood that contains alcohol
- (2) collect *Anopheles gambiae* mosquitoes
- (3) expose mosquitoes to dolo
- (4) examine mosquito behavior in Burkina Faso

16. According to the last paragraph, drinking beer \_\_\_\_\_ mosquito bites.

- (1) rarely leads to
- (2) makes one more aware of
- (3) increases the chances of getting
- (4) can protect one from

17. According to the text, mosquitoes -

- (1) only bite humans
- (2) have a short life
- (3) feed on blood
- (4) are most dangerous in Africa

← המשיכו לעמוד הבא

*Text II* (Questions 18-22)

- (1) In the early 20th century, industrialist Henry Ford revolutionized American society by mass producing low-priced automobiles. In 1927, Ford, who was always trying to cut costs, came up with the idea of producing the rubber required for his cars himself rather than relying on suppliers. He envisioned a giant rubber plantation in the heart of the Amazon rainforest that would not only meet his company's rubber needs, but also provide an ideal living environment for his employees. In exchange for a percentage of the anticipated profits, the Brazilian government gave Ford a huge piece of land on which he built "Fordlandia" in 1928.

- (5) The project was doomed to failure. Notoriously mistrustful of experts, Ford neglected to hire a single horticulturalist, agronomist, microbiologist, or botanist. As a result, there was no one to advise him about cultivating rubber trees or protecting them from insects and diseases native to the region. Thousands of rubber trees were planted too close together, creating conditions that allowed caterpillars to thrive and destroy the trees.

- (10) Fordlandia was a flop in more ways than one. Ford, believing that he was providing his workers with the best of everything, built an entire American-style town, complete with schools, hospitals, restaurants, and shops. Unfortunately, Ford did not take the cultural divide into account: much about the town was unsuited to the culture of the local Brazilian laborers he employed. For example, Ford enforced U.S. Prohibition laws, though drinking was legal in Brazil. In addition, the workers found it very hard to work from 6 AM until 3 PM, without their customary break during the hottest midday hours. The Americans who managed the plantation fared no better. They could not adjust to the heat and humidity of the jungle.

- (15) Over a period of 17 years, Ford invested \$20 million in Fordlandia. In the end, he sold the plantation to the Brazilian government for a mere one percent of that sum. Even more telling is that not a single bit of rubber grown on the plantation was ever used in the manufacture of a Ford automobile.

*Questions*

**18.** An appropriate title for the text would be -

- (1) Henry Ford's Disastrous Experiment
- (2) Henry Ford's Greatest Accomplishment
- (3) How Henry Ford Changed the Rubber Industry
- (4) Fordlandia: The Ideal Working Environment

**19.** According to the first paragraph, Ford -

- (1) made cars affordable for Americans
- (2) produced the first American car
- (3) built Brazil's biggest plantation
- (4) agreed to share his profits with his workers

20. In line 10, "neglected" could best be replaced by -

- (1) planned
- (2) failed
- (3) agreed
- (4) threatened

21. The main purpose of the third paragraph is to -

- (1) compare the living conditions of Ford's Brazilian and American employees
- (2) explain how Ford's plantation was managed
- (3) discuss the difficulties experienced by the workers at Fordlandia
- (4) describe the town Ford built in the Amazon rainforest

22. Which of the following is not stated in the last paragraph?

- (1) Ford tried to sell Fordlandia over a period of 17 years.
- (2) Rubber from Fordlandia was not used in Ford automobiles.
- (3) The Brazilian government became the owner of Fordlandia.
- (4) Ford spent a great deal of money on Fordlandia.



אל תהפכו את הדף עד שתקבלו הוראה לכך!

# עמוד ריק

## פרק 8: חשיבה כמותית

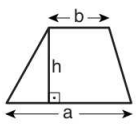
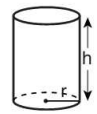
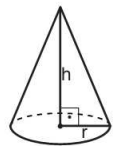
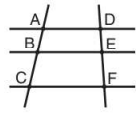
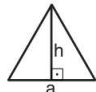
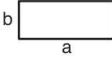
בפרק זה 20 שאלות.  
הזמן המוקצב הוא 20 דקות.

בפרק זה מופיעות שאלות ובעיות של חשיבה כמותית. לכל שאלה מוצעות ארבע תשובות. עליכם לבחור את התשובה הנכונה ולסמן את מספרה במקום המתאים בגיליון התשובות.

### הערות כלליות

- הסרטטים המצורפים לכמה מהשאלות נועדו לסייע בפתרון, אך הם אינם מסורטטים בהכרח על פי קנה מידה. אין להסיק מסרטוט בלבד על אורך קטעים, על גודל זוויות, ועל כיוצא בהם.
- קו הנראה ישר בסרטוט, אפשר להניח שהוא אכן ישר.
- כאשר מופיע בשאלה מונח גאומטרי (צלע, רדיוס, שטח, נפח וכו') כנתון, הכוונה היא למונח שערכו גדול מאפס, אלא אם כן מצוין אחרת.
- כאשר בשאלה כתוב  $\sqrt{a}$  ( $0 < a$ ), הכוונה היא לשורש החיובי של  $a$ .
- 0 אינו מספר חיובי ואינו מספר שלילי.
- 0 הוא מספר זוגי.
- 1 אינו מספר ראשוני.

### נוסחאות

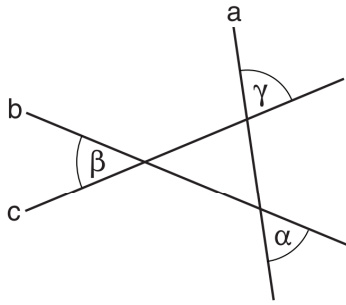
<p><b>10. שטח טרפז</b> שאורך בסיסו האחד <math>a</math>, אורך בסיסו האחר <math>b</math>, וגובהו <math>h</math> הוא <math>\frac{(a+b) \cdot h}{2}</math></p>  <p><b>11. זוויות פנימיות במצולע בעל n צלעות:</b></p> <p>א. סכום הזוויות הוא <math>(180n - 360)</math> מעלות</p> <p>ב. אם המצולע משוכלל <b>גודל כל זווית פנימית</b> הוא <math>(180 - \frac{360}{n}) = (\frac{180n - 360}{n})</math> מעלות</p> <p><b>12. מעגל, עיגול:</b></p> <p>א. <b>שטח</b> מעגל שרדיוסו <math>r</math> הוא <math>\pi r^2</math> (<math>\pi = 3.14\dots</math>)</p> <p>ב. <b>היקף</b> המעגל הוא <math>2\pi r</math></p> <p>ג. <b>שטח גזרת מעגל</b> בעלת זווית ראש <math>x^\circ</math> הוא <math>\pi r^2 \cdot \frac{x}{360}</math></p> <p><b>13. תיבה, קובייה:</b></p> <p>א. <b>נפח</b> תיבה שאורכה <math>a</math>, רוחבה <math>b</math> וגובהה <math>c</math> הוא <math>a \cdot b \cdot c</math></p> <p>ב. <b>שטח הפנים</b> של התיבה הוא <math>2ab + 2bc + 2ac</math></p> <p>ג. <b>בקובייה</b> מתקיים <math>a = b = c</math></p> <p><b>14. גליל:</b></p> <p>א. <b>שטח המעטפת</b> של גליל שרדיוסו <math>r</math> וגובהו <math>h</math>, הוא <math>2\pi r \cdot h</math></p> <p>ב. <b>שטח הפנים</b> של הגליל הוא <math>2\pi r^2 + 2\pi r \cdot h = 2\pi r(r + h)</math></p> <p>ג. <b>נפח</b> הגליל הוא <math>\pi r^2 \cdot h</math></p> <p><b>15. נפח חרוט</b> שרדיוסו <math>r</math> וגובהו <math>h</math> הוא <math>\frac{\pi r^2 \cdot h}{3}</math></p>  	<p><b>1. אחוזים:</b> <math>a\%</math> מ-<math>x</math> הם <math>\frac{a}{100} \cdot x</math></p> <p><b>2. חזקות:</b> לכל מספר <math>a</math> שונה מאפס ולכל <math>n</math> ו-<math>m</math> שלמים -</p> <p>א. <math>a^{-n} = \frac{1}{a^n}</math></p> <p>ב. <math>a^{m+n} = a^m \cdot a^n</math></p> <p>ג. <math>a^{\frac{n}{m}} = (m\sqrt{a})^n</math> (<math>0 &lt; a, 0 &lt; m</math>)</p> <p>ד. <math>a^n \cdot a^m = (a^n)^m</math></p> <p><b>3. כפל מקוצר:</b> <math>(a \pm b)^2 = a^2 \pm 2ab + b^2</math> <math>(a + b)(a - b) = a^2 - b^2</math></p> <p><b>4. בעיות דרך:</b> <math>\frac{\text{דרך}}{\text{זמן}} = \text{מהירות}</math></p> <p><b>5. בעיות הספק:</b> <math>\frac{\text{כמות עבודה}}{\text{זמן}} = \text{הספק}</math></p> <p><b>6. עצרת:</b> <math>n! = n(n-1)(n-2) \cdot \dots \cdot 2 \cdot 1</math></p> <p><b>7. פרופורציה:</b> אם <math>AD \parallel BE \parallel CF</math> אז <math>\frac{AB}{AC} = \frac{DE}{DF}</math> וגם <math>\frac{AB}{DE} = \frac{BC}{EF}</math></p>  <p><b>8. משולש:</b></p> <p>א. <b>שטח</b> משולש שאורך בסיסו <math>a</math> ואורך הגובה לבסיס זה <math>h</math>, הוא <math>\frac{a \cdot h}{2}</math></p> <p>ב. <b>משפט פיתגורס:</b> במשולש ישר זווית ABC כבסרטוט מתקיים <math>AC^2 = AB^2 + BC^2</math></p>  <p>ג. במשולש ישר זווית שזוויותיו <math>30^\circ, 60^\circ, 90^\circ</math> אורך הניצב שמול הזווית <math>30^\circ</math> שווה לחצי אורך היתר</p> <p><b>9. שטח מלבן</b> שאורכו <math>a</math> ורוחבו <math>b</math> הוא <math>a \cdot b</math></p> 
--	---

**16. נפח פירמידה** ששטח בסיסה  $S$  וגובהה  $h$  הוא  $\frac{S \cdot h}{3}$

## שאלות ובעיות (שאלות 1-10)

1. a, b ו-c הם שלושה ישרים החותכים זה את זה בשלוש נקודות.

לפי נתונים אלו והנתונים שבסרטוט, איזו מן הטענות הבאות נכונה בהכרח?



$$\beta + \alpha = \gamma \quad (1)$$

$$\alpha + \beta + \gamma = 180^\circ \quad (2)$$

$$\gamma + \alpha = 90^\circ \quad (3)$$

$$90^\circ - \beta = 180^\circ - \alpha - \gamma \quad (4)$$

2. במרכז קניות א יש x קומות, ובכל קומה יש 10 חנויות.

במרכז קניות ב יש x קומות, ובכל קומה יש 15 חנויות.

x הוא מספר שלם הגדול מ-1.

פי כמה גדול מספר החנויות במרכז קניות ב ממספר החנויות במרכז קניות א?

$$5^x \text{ פי } (4)$$

$$5 \text{ פי } (3)$$

$$\left(\frac{3}{2}\right)^x \text{ פי } (2)$$

$$\frac{3}{2} \text{ פי } (1)$$

3. נתונים שלושה מספרים חיוביים a, b ו-c.

איזה מהביטויים הבאים שווה לביטוי  $(a - c)$ ?

$$(a - b) + (b - c) \quad (1)$$

$$(a + b) - (c - b) \quad (2)$$

$$(a - b) - (b - c) \quad (3)$$

$$(a + b) + (c - b) \quad (4)$$

4. נתון מעגל ששטחו  $\pi$  סמ"ר.

מה היקף המעגל (בס"מ)?

$$\sqrt{\pi} \quad (4)$$

$$\frac{\pi}{2} \quad (3)$$

$$2\pi \quad (2)$$

$$\pi \quad (1)$$

5. בסלסילה של יעל 20 לימונים. משקלו הממוצע של לימון בסלסילה של יעל הוא 100 גרם.

בסלסילה של רועי 40 לימונים. משקלו הממוצע של לימון בסלסילה של רועי הוא 70 גרם.

יעל ורועי שמו את כל הלימונים בסלסילה אחת גדולה.

מה משקלו הממוצע של לימון בסלסילה זו (בגרמים)?

$$90 \quad (4)$$

$$85 \quad (3)$$

$$80 \quad (2)$$

$$75 \quad (1)$$



6. נתון:  $-1 < x < 0$

איזה מהביטויים הבאים הוא הגדול ביותר?

- (1)  $x$  (2)  $\frac{1}{x}$  (3)  $\frac{1}{x^2}$  (4)  $x^4$

7.  $a, b$  ו- $c$  הם מספרים שלמים.

נתון:  $a + b$  הוא מספר אי-זוגי

$a \cdot b + c$  הוא מספר זוגי

איזו מן הטענות הבאות נכונה בהכרח?

(1)  $c$  זוגי

(2)  $c$  אי-זוגי

(3)  $b + c$  זוגי

(4)  $b + c$  אי-זוגי

8. לסבא אליעזר אוסף תקליטים.

אם יחלק את התקליטים שווה בשווה בין 3 ילדיו, יישאר לו תקליט אחד.

אם יחלק את התקליטים שווה בשווה בין 7 נכדיו, יישארו לו ארבעה תקליטים.

מה מהבאים יכול להיות מספר התקליטים באוסף של סבא אליעזר?

- (1) 31 (2) 46 (3) 53 (4) 68

9. שטח בסיסו של חרוט שווה לשטח פאה של קובייה.

גובהו של החרוט שווה למקצוע הקובייה.

$$? = \frac{\text{נפח החרוט}}{\text{נפח הקובייה}}$$

(1) התשובה תלויה ברדיוס הבסיס של החרוט

(2)  $\frac{\pi}{2}$

(3)  $\frac{1}{3}$

(4) 4

10. מספר התמונות במוזאון מסוים גדול ב-6 ממספר הפסלים בו.

ידוע ש- $\frac{1}{5}$  ממספר התמונות שווה ל- $\frac{1}{3}$  ממספר הפסלים.

כמה תמונות ופסלים סך הכול יש במוזאון זה?

- (1) 18 (2) 24 (3) 30 (4) 36

**הסקה מתרשים** (שאלות 11-14)

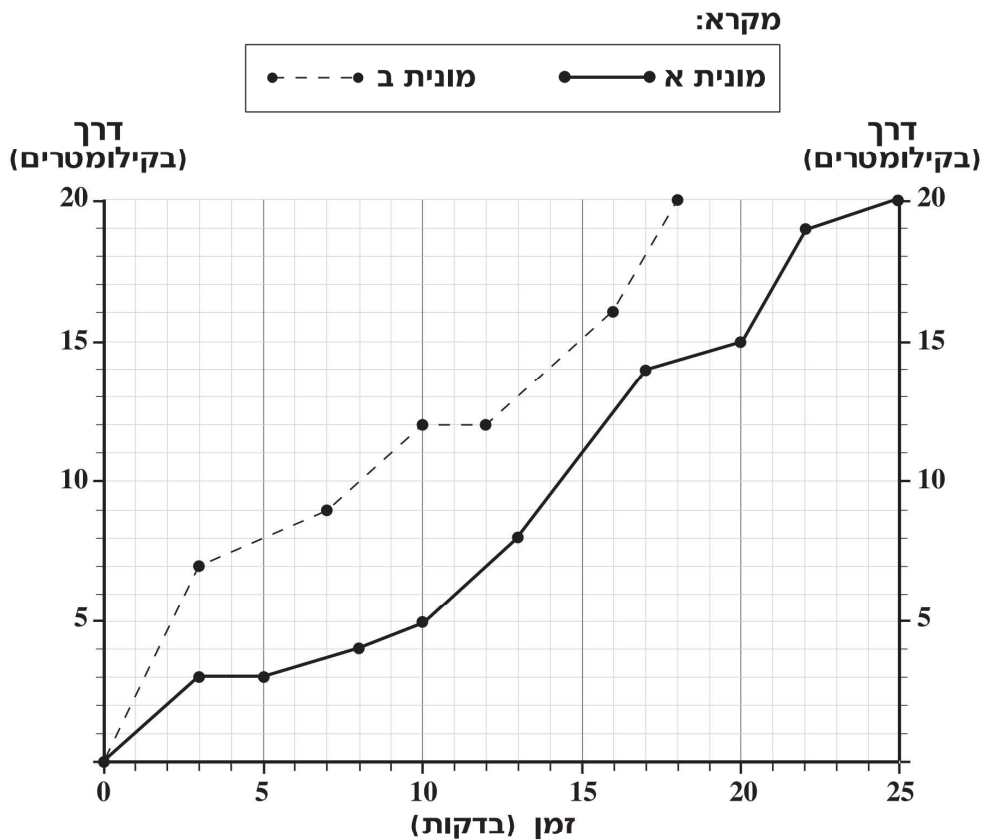
עיינו היטב בתרשים שלפניכם, וענו על ארבע השאלות שאחריו.

שתי מוניות, מונית **א** ומונית **ב**, יצאו לדרך באותו זמן ומאותה נקודת מוצא ונסעו במסלול שאורכו 20 קילומטרים. בתרשים מתוארת הדרך שעברה כל אחת מהמוניות ביחס לזמן שחלף מתחילת הנסיעה (ראו מקרא). הציר האנכי מציין את מספר הקילומטרים שעברו המוניות מאז שעזבו את נקודת המוצא, והציר האופקי מציין את מספר הדקות שחלפו מרגע שעזבו המוניות את נקודת המוצא.

הגרף המתאר את דרכה של כל מונית מחולק למקטעים המופרדים בנקודות מודגשות. מהירות הנסיעה בכל אחד מן המקטעים קבועה.

בטבלת התעריפים שמתחת לתרשים מפורטים אופני התשלום עבור הנסיעה בשתי המוניות. הערה: כאשר המונית עומדת במקומה, התשלום מחושב ביחס לזמן העמידה ונקבע על פי התעריף ה**אָטִי**.

לדוגמה: בין הדקה ה-10 לדקה ה-13 נסעה מונית **א** במקטע החמישי, שאורכו 3 קילומטרים, במהירות של קילומטר לדקה (60 קמ"ש). לכן התשלום על מקטע זה מחושב על פי תעריף מהיר והוא עומד על 9 שקלים.



**טבלת תעריפים**

תעריף	מהירות	התשלום
אָטִי	פחות מ-30 קמ"ש	2 שקלים לדקה
מהיר	30 קמ"ש או יותר	3 שקלים לקילומטר

**שימו לב:** בתשובתכם לכל שאלה התעלמו מנתונים המופיעים בשאלות האחרות.

## השאלות

**11.** באיזה ממקטעי הנסיעה הבאים חושב התשלום בעבור הנסיעה של מונית **A** על פי התעריף האָטִי?

- (1) במקטע השמיני
- (2) במקטע השישי
- (3) במקטע השלישי
- (4) במקטע הראשון

**12.** מה היה התשלום על מקטע הנסיעה האחרון של מונית **A**?

- (1) 8 שקלים
- (2) 6 שקלים
- (3) 3 שקלים
- (4) 4 שקלים

**13.** כמה קילומטרים עברה מונית **B** בזמן שמונית **A** עמדה במקומה?

- (1) 1
- (2) 2
- (3) 3
- (4) 4

**14.** מונית שלישית (שאינה מיוצגת בתרשים) יצאה יחד עם מוניות **A** ו-**B** ונסעה באותו מסלול, במהירות קבועה ובלי לעצור, עד שהגיעה לסוף הדרך יחד עם מונית **A**.

מה הייתה מהירות נסיעתה של המונית השלישית?

- (1) 30 קמ"ש
- (2) 48 קמ"ש
- (3) 52 קמ"ש
- (4) 60 קמ"ש

## שאלות ובעיות (שאלות 15-20)

**15.** נתונים שני משולשים ישרי-זווית ושווי-שוקיים: משולש **A** ומשולש **B**. שטחו של משולש **A** הוא 50 סמ"ר ושטחו של משולש **B** הוא 25 סמ"ר. מה היחס בין אורך היתר של משולש **A** לבין אורך היתר של משולש **B**?

- (1)  $2\sqrt{2} : 1$
- (2)  $2 : 1$
- (3)  $\sqrt{2} : 1$
- (4)  $4 : 1$

**16.** נתונים שני מספרים שלמים וחיוביים  $a$  ו- $b$ .  
 הגורמים הראשוניים ש- $a$  מתחלק בהם הם 2 ו-3 בלבד.  
 הגורמים הראשוניים ש- $b$  מתחלק בהם הם 3 ו-5 בלבד.  
 נתון:  $b < a$

הביטוי  $\frac{a \cdot b}{30}$  שווה לכל הפחות ל-

(1) 6

(2) 2

(3) 9

(4) 15

**17.** לכל מספר שלם וחיובי  $a$  מוגדר  $\$(a)$  כמספר השלם הגדול ביותר המקיים את התנאים הבאים:  
 $\$(a)$  קטן מ- $a$  ואינו שווה לו.  
 $\$(a)$  מתחלק ב-5 ללא שארית.  
 לדוגמה:  $\$(10) = 5$

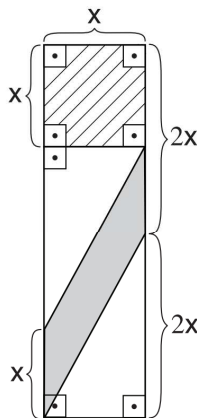
$\$(\$(123)) = ?$

(1) 120

(2) 115

(3) 24

(4) 0



**18.** לפי הנתונים שבסרטוט,

$\frac{\text{השטח המקווקו}}{\text{השטח הכהה}} = ?$

(1) 1

(2) 2

(3) 3

(4) אי-אפשר לדעת לפי הנתונים

**19.** נתון:  $x \cdot y + z < 0$

$x < z$

אם נוסיף לנתונים אלו את הנתון \_\_\_\_\_,  $y$  יהיה בהכרח מספר שלילי.

(1)  $0 < x$

(2)  $x < 0$

(3)  $0 < z$

(4)  $z < 0$

20. עופר וגלית בוחרים באקראי, כל אחד בנפרד, מספר מן המספרים 1 ו-2.

מה ההסתברות שהיחס  $\frac{\text{המספר שבחר עופר}}{\text{המספר שבחרה גלית}}$  יהיה מספר שלם?

(1)  $\frac{1}{4}$

(2)  $\frac{1}{2}$

(3)  $\frac{2}{3}$

(4)  $\frac{3}{4}$



אל תהפכו את הדף עד שתקבלו הוראה לכך!

## מפתח תשובות נכונות

### כמותי – פרק ראשון (פיילוט – כמותי 1 ספטמבר 15)

20	19	18	17	16	15	14	13	12	11	10	9	8	7	6	5	4	3	2	1	מספר השאלה
4	4	1	2	3	1	1	4	4	4	4	2	4	3	1	4	4	2	3	2	התשובה הנכונה

### מילולי – פרק שני (פיילוט – מילולי 2 ספטמבר 15)

23	22	21	20	19	18	17	16	15	14	13	12	11	10	9	8	7	6	5	4	3	2	1	מספר השאלה
1	1	3	4	1	2	4	4	2	2	2	3	4	4	3	3	2	4	4	3	2	2	4	התשובה הנכונה

### מילולי – פרק שלישי

23	22	21	20	19	18	17	16	15	14	13	12	11	10	9	8	7	6	5	4	3	2	1	מספר השאלה
1	2	3	1	4	4	3	3	3	1	1	3	4	4	1	4	2	4	2	1	1	1	2	התשובה הנכונה

### כמותי – פרק רביעי

20	19	18	17	16	15	14	13	12	11	10	9	8	7	6	5	4	3	2	1	מספר השאלה
4	2	4	1	1	2	4	4	2	4	3	3	2	2	2	3	3	1	2	2	התשובה הנכונה

### אנגלית – פרק חמישי

22	21	20	19	18	17	16	15	14	13	12	11	10	9	8	7	6	5	4	3	2	1	מספר השאלה
2	4	4	1	1	1	4	3	4	1	1	4	3	1	1	1	2	4	1	2	4	4	התשובה הנכונה

### מילולי – פרק שישי

23	22	21	20	19	18	17	16	15	14	13	12	11	10	9	8	7	6	5	4	3	2	1	מספר השאלה
1	1	2	2	3	1	4	1	3	4	2	1	4	1	2	2	1	3	1	3	4	3	3	התשובה הנכונה

### אנגלית – פרק שביעי

22	21	20	19	18	17	16	15	14	13	12	11	10	9	8	7	6	5	4	3	2	1	מספר השאלה
1	3	2	1	1	3	3	1	3	4	4	3	1	1	2	1	2	2	2	1	2	3	התשובה הנכונה

### כמותי – פרק שמיני

20	19	18	17	16	15	14	13	12	11	10	9	8	7	6	5	4	3	2	1	מספר השאלה
4	1	1	2	3	3	2	1	2	3	2	3	2	1	3	2	2	1	1	2	התשובה הנכונה

## דוגמה לחיבור שרמתו גבוהה

כיום, כמעט אין הבלהה חוקית על מלון השמות הפרטיים שהורים רשאים להעניק לילדיהם. מלבד המקרים חריגים שבהם ניתן לילד שם העשוי לפגוע ברגשות הציבור, המדינה אינה מתערבת ויש להורים יז חופשית בתהליך החירת השם. יש הטוענים כי כפי שנהוג כיום במדינות רבות, גם מדינת ישראל צריכה להטיל מגבלות נוספות על מתן שמות פרטיים לילדים.

אני מסכימה עם טענה זו. לדעתי, יש למנוע מהורים לתת לילדיהם שמות מעליבים או בעלי קונטציה שלילית, גם כאשר אין יסוד להניח שמות אלה יפגוע ברגשות הציבור. זאת מכיוון ששם הוא גורם מרכזי בהלזרת זהות האדם. ילד הנשא מקטנתו שם בעל אופי פוגעני לומד להזדהות עם שם זה ולהגדיר אותו כ"אני". בנוסף, עשוי הילד לספוג השפלות והזקות רבות כתוצאה משמות, שיתירו בו את רישומן גם כשגדל ויתבגר. אם כך, לדעתי, מתן שם בעל שמעות נלוויות שליליות לילד עשוי לגרום לו לנזק נפשי, דבר שבאחריותה של המדינה למנוע.

אולם, יש שיגידו כי כאשר המדינה מגבילה את ההורים במתן שמות לילדיהם היא פוגעת בזכות ההחירה החופשית שלהם. לטענתם, ההורים, בהיותם אלו שהביאו את הילד לעולם, הם בעלי הזכות לקבוע מהו השם שיינתן לו, ולהוציא מקרים חריגים ביותר אין זכות לאיש, גם לא למדינה, להתערב בכך.

יש אמת בטענה כי חקיקה כזו תגביל את זכות ההחירה החופשית של ההורים, אך לדעתי, המקרים אלו הגבלת הזכות היא הכרחית ונדרשת. קביעת שם של הילד נעשית בידי ההורים, אך תשפיע לטווח הרחוק על הילד עצמו. כיוון שבמקרה זה מדובר בילד צעיר, תינוק, שאינו מסוגל להגן על עצמו או להביע את דעתו, זוהי חובתה של המדינה לדאוג למניעת הפגיעה בילד. בעיניי, כשם שהמדינה מתערבת ומגבילה את האחריות הטבעית של ההורים על ילדיהם במקרים של אלימות או הזנחה, כך גם במקרה זה, שניתן לראותו כהזנחה נפשית, על המדינה להתערב ולמנוע מתן שם פוגעני.

אסיכום, אני תומכת בהטלת מלבאות על מתן שנות אולזים. במקרה זה, הפליעה  
בזכות ההחירה של ההורים היא מידתית ונדרשת ככזי אהבטיח שהס לא  
יגרום אולז פליעה נפשית. כיוון שהולז אינו יכול אהבטיח זאת, על המדינה לבאוג  
שכך יקרה.



## דוגמה לחיבור שרמתו בינונית

בחירת שם לילד היא אחת ההחלטות החשובות של ההורים לקבל לאחר שהוא נולד. קיימת מחלוקת סביב סוגיה זו והיא האם המדינה רשאית להטיל הגבלות על בחירת השם של הילד הנולד. בחלק ממדינות העולם קיימות הגבלות שונות ומגוונות בנוגע לבחירת שם ובמדינות אחרות אין הגבלות כלל. אני סבור שיש להטיל הגבלות מסוג זה רק במקרים קיצוניים בהם יש פגיעה ברעלות הציבור, כפי שהחוק קובע במדינת ישראל.

הסיבה המרכזית להגבלות על שמות קיצוניים היא שלא הגבלות אלו הורים עלולים לבחור להנמס שם של צמות היסטוריות ידועה למצה ולגרום בקרה חלק מהציבור תחלפת קלות. כך למשל אם הורה יבחר לבנו שם של מנהיג מהמטר הנאצי, ניצולי שאה רבים יבצעו מכך ועלולים להיפגע בצורה קשה.

בנוסף לכך, ההגבלות על שמות קיצוניים מסוגלים למנוע פגיעה באוכלוסייה ספציפית בציבור הרחב. הורים מסוימים עלולים לבחור בצמות כאלה אשר מסמלת אמנות או ערכים חשובים מאוד בקרב קבוצה באוכלוסייה ולכן הקבוצה תרגיש בזלזול מהמדינה. כך למשל אם הורים יקראו לילדם "אלוהים", הציבור הדתי ירגיש תחלפת קלות ויפגע מבחירת השם.

יש הטוענים כי צריך להגביל בצורה רחבה יותר את בחירת שם הפרטי של הילד, משם ניתן שם מוכר עלול להפוך אותו בעתיד למלא אלעז. קיימת שיאה בסיסית בטענה זו וזאת משם שהקביעה אם שם הוא מוכר או לא היא סובייקטיבית, אם שהענין ההורים הוא מכובד והוא עלול להישמע מוכר אצל אנשים אחרים. בנוסף לכך, הגבלה מסוג זה משמעותה פגיעה באחד העקרונות הבסיסיים של הדמוקרטיה: חופש הביטוי. זכותם של ההורים לבטא את עצמם באמצעות שם מיוחד לילד, כל עוד הוא לא פוגע בציבור.

אסיכורו של דבר, הגבלה על מתן שנות קיצוניים היא חיונית במדינה בכדי למנוע פליטה באוכלוסיות השונות בצירוף. יחד עם זאת, חשוב לציין כי בחירת השם היא הראש והראשונה בחירתם של ההורים ולכן כל עוד השם אינו פוגע בצירוף, אין להטיל עליהם מגבלות נוספות.

## דוגמה לחיבור שרמתו נמוכה

המדינת ישראל אין הגבלה אוזות הנחות הפרטיים שהורים רשאים לתת, אך המקרים מסוימים שהם יכולו לפגוע ברצונות הציבור אשר הפנים יכולו למנוע שם זה. מאידך, ישנן מדינות אחרות שהן הרשויות יכולות למנוע מהורים לתת לילדים שנות מוזרים או לא מקובלים. ואפילו יש מדינות שההורים חייבים להחזיר שם לילד מתוך רשימה שנקבעה בידי המדינה. להגבלה זו ישנן תומכים ומתנגדים. החיבורי אציל את שתי הצדדים ואתן לבסוף את החלטתי.

לדעתי, אין שם סיבה שמדינה תתערב בשנות שהורים נותנים לילדיהם. כל זוג הורים רשאי להחזיר שם מרצונן החופשי ללא הגבלה. עז שהורים נוזל ילד גם צריך להגביל אותם באיזה שם לקרוא לו?

ישנן אנשים שאצלם מקובל המשפחה לקרוא לילד הראשון שם של אחד מהסבתות או הסבים שנפטרו, אך אם יוכלו למנוע מהורים לתת שם כי הם מוזר, הם לא יוכלו להשתמש בשם הזה, החוק ימנע מהם.

עולמנו מחולק להמון סוגים של אנשים, עם המון מנטלויות שונות, ואולי יש סוג של אנשים שנותנים לילדים שנות מוזרים ומעליבים וזרחים לילדים שלהם להיות מסכנים ואומללים, שבלאו שם הם מקבלים עז והשמחה. ולכן המדינות רוצות למנוע את התפוצה הזו. משם כך הן מחליטות על רשימות מסוימות שמתוכם אפשר להחזיר, או פוסלים שנות, וכך ממגרים את התפוצה.

לסיכום, ההגבלה מצד אחד נשמעת טובה, אך מצד שני אני חושבת שפחות במשהו אחד בשנות הילדים צריך שההורים יבטאו את רצונם החופשי, בזכות ההחירה שלהם, ולכן ישעו כך: אין הגבלה על השנות, אבל המדינה יכולה להתערב, רק במקרים קיצוניים ביותר, וכך שיהיה את אותה החוק בכל המדינות, גם במדינות אירופה.

# חישוב אומדן ציוני הבחינה

## יולי 2016

להלן נסביר ונדגים כיצד תוכלו לחשב אומדן לציוניכם בכל אחד מתחומי הבחינה – חשיבה מילולית, חשיבה כמותית ואנגלית – וכן אומדנים לציוניכם הכלליים בבחינה, המתבססים על ציוניכם בשלושת התחומים.

### חישוב ציוני הגלם של פרקי הבררה בתחומי הבחינה

כל תשובה נכונה מזכה בנקודה. כדי לחשב את ציוני הגלם עליכם לסכם את הנקודות שצברתם בכל אחד משלושת תחומי הבחינה (שני פרקים בכל תחום: חשיבה מילולית, חשיבה כמותית, אנגלית). בסיום שלב זה יתקבלו שלושה ציוני גלם: ציון גלם בחשיבה מילולית, ציון גלם בחשיבה כמותית וציון גלם באנגלית.

### חישוב הציונים בתחומי הבחינה

לכל ציון גלם מותאם ציון בסולם אחיד, ציון שאינו מושפע מהנוסח, מהשפה או מהמועד של הבחינה. תוכלו לאתר את ציוניכם בסולם האחיד בעזרת טבלת המעבר מציוני גלם לציונים בסולם האחיד שמופיעה להלן. בסיום שלב זה יתקבלו אומדנים לציוניכם בשלושת תחומי הבחינה (בסולם של 50 עד 150):

ציון בחשיבה מילולית (V) ציון בחשיבה כמותית (Q) ציון באנגלית (E)

### טבלת מעבר מציוני גלם לציונים בסולם האחיד בכל אחד מהתחומים

ציון בסולם האחיד			ציון גלם
אנגלית	חשיבה כמותית	חשיבה מילולית	
114	128	118	32
117	130	121	33
119	133	124	34
122	136	126	35
125	138	129	36
127	141	131	37
130	144	134	38
132	147	137	39
135	150	139	40
138		141	41
142		144	42
146		146	43
150		148	44
		149	45
		150	46

ציון בסולם האחיד			ציון גלם
אנגלית	חשיבה כמותית	חשיבה מילולית	
75	87	76	16
77	90	78	17
79	93	81	18
82	95	84	19
85	97	86	20
87	100	89	21
89	103	92	22
92	105	94	23
94	108	97	24
97	110	100	25
100	113	102	26
102	115	105	27
105	118	108	28
107	120	110	29
109	123	113	30
112	125	116	31

ציון בסולם האחיד			ציון גלם
אנגלית	חשיבה כמותית	חשיבה מילולית	
50	50	50	0
51	52	51	1
52	54	52	2
53	56	53	3
54	58	54	4
56	61	55	5
57	63	57	6
59	65	59	7
61	67	61	8
62	70	63	9
63	72	64	10
65	75	65	11
66	77	67	12
68	79	69	13
70	82	71	14
72	85	73	15

### חישוב אומדנים לציונים הכלליים

כדי לאמוד את ציוניכם הכלליים עליכם לחשב תחילה את ציוניכם המשוקללים:

- **בציון הרב-תחומי** משקלם של הציונים בתחום המילולי ובתחום הכמותי כפול ממשקלו של הציון באנגלית. לכן חישוב הציון המשוקלל יהיה:  $\frac{2V + 2Q + E}{5}$
  - **בציון בדגש מילולי** - משקלו של הציון בתחום המילולי הוא פי שלושה ממשקלם של הציונים האחרים. לכן חישוב הציון המשוקלל יהיה:  $\frac{3V + Q + E}{5}$
  - **בציון בדגש כמותי** - משקלו של הציון בתחום הכמותי הוא פי שלושה ממשקלם של הציונים האחרים. לכן חישוב הציון המשוקלל יהיה:  $\frac{3Q + V + E}{5}$
- לצורך חישוב אומדנים לציונים הכלליים עליכם להתבסס על הטבלה הבאה, המתרגמת ציון משוקלל לציון כללי. הטבלה ערוכה לפי טווחים.

### טבלת מעבר מהציון המשוקלל לאומדן הציון הכללי

ציון משוקלל	אומדן ציון כללי
105-101	531-504
110-106	559-532
115-111	587-560
120-116	616-588
125-121	644-617
130-126	672-645
135-131	701-673
140-136	729-702
145-141	761-730
149-146	795-762
150	800

ציון משוקלל	אומדן ציון כללי
50	200
55-51	248-221
60-56	276-249
65-61	304-277
70-66	333-305
75-71	361-334
80-76	389-362
85-81	418-390
90-86	446-419
95-91	474-447
100-96	503-475

### הדגמת חישוב האומדן

נניח שציוני הגלם שלכם בתחומי הבחינה הם:

**30** תשובות נכונות בחשיבה מילולית (סה"כ בשני הפרקים),

**21** תשובות נכונות בחשיבה כמותית (סה"כ בשני הפרקים),

**25** תשובות נכונות באנגלית (סה"כ בשני הפרקים).

על סמך הטבלה שבעמוד הקודם -

האומדן לציון **בחשיבה מילולית** הוא:  $V = 112$  .....

האומדן לציון **בחשיבה כמותית** הוא:  $Q = 102$  .....

האומדן לציון **באנגלית** הוא:  $E = 104$  .....

חישוב ציוניכם המשוקללים המעוגלים מודגם במסגרת שמשמאל.

■ הציון המשוקלל **הרב-תחומי** הוא:  $106 = \frac{(2 \cdot 112) + (2 \cdot 102) + 104}{5}$

ציון משוקלל זה נמצא בטבלה שלעיל בטווח 110-106. הציון הכללי המתאים לו נמצא בטווח 559-532.

■ הציון המשוקלל **בדגש מילולי** הוא:  $108 = \frac{(3 \cdot 112) + 102 + 104}{5}$

ציון משוקלל זה נמצא בטבלה שלעיל בטווח 110-106. הציון הכללי המתאים לו נמצא בטווח 559-532.

■ הציון המשוקלל **בדגש כמותי** הוא:  $104 = \frac{(3 \cdot 102) + 112 + 104}{5}$

ציון משוקלל זה נמצא בטבלה שלעיל בטווח 105-101. הציון הכללי המתאים לו נמצא בטווח 531-504.

## תרגום הציון לאחוזים

הטבלה לתרגום טווחי ציונים לאחוזים, המופיעה כאן, תסייע לכם להבין את משמעות הציונים שהתקבלו. הטבלה מחולקת ל-17 קטגוריות של טווחי ציונים. בעבור כל טווח ציונים מוצג אחוז הנבחנים שציונם נמצא מתחתיו, האחוז שבתוכו והאחוז שמעליו. לדוגמה, ציון כללי של 518 נמצא בטווח הציונים 500-524. כ-40% מהנבחנים קיבלו ציון מתחת לטווח זה, כ-7% קיבלו ציון בטווח זה, וכ-53% קיבלו ציון מעל טווח זה.

החלוקה לקטגוריות נעשתה לשם ההדגמה בלבד ואינה משקפת מדיניות קבלה של מוסד כלשהו. תרגום הציון לאחוזים מתבסס על כלל אוכלוסיית הנבחנים בבחינה הפסיכומטרית בשנים האחרונות.

## טבלת תרגום טווחי ציונים לאחוזים

אחוז הנבחנים שציונם נמצא:			טווח ציונים
מעל לטווח	בטווח	מתחת לטווח	
94	6	0	349-200
90	4	6	374-350
85	5	10	399-375
80	5	15	424-400
74	6	20	449-425
67	7	26	474-450
60	7	33	499-475
53	7	40	524-500
46	7	47	549-525
39	7	54	574-550
32	7	61	599-575
24	8	68	624-600
17	7	76	649-625
11	6	83	674-650
6	5	89	699-675
3	3	94	724-700
0	3	97	800-725







שם משפחה ושם פרטי    اسم العائلة والاسم الشخصي    NAME    A

\_\_\_\_\_

I.D. No.    מס' זיהוי    رقم الهوية    B

	0	0	0	0	0	0	0	0	0
1	1	1	1	1	1	1	1	1	1
2	2	2	2	2	2	2	2	2	2
3	3	3	3	3	3	3	3	3	3
4	4	4	4	4	4	4	4	4	4
5	5	5	5	5	5	5	5	5	5
6	6	6	6	6	6	6	6	6	6
7	7	7	7	7	7	7	7	7	7
8	8	8	8	8	8	8	8	8	8
9	9	9	9	9	9	9	9	9	9

\_\_\_\_\_

\_\_\_\_\_



מרכז ארצי לבחינות ולהערכה (ע"ר)  
NATIONAL INSTITUTE FOR TESTING & EVALUATION  
المركز القطري للامتحانات والتقييم  
מיסודן של האוניברסיטאות בישראל

\_\_\_\_\_

DATE    تاریخ    תאריך    LANGUAGE    اللغة    שפה

1 \_\_\_\_\_ 1

5 \_\_\_\_\_ 5

10 \_\_\_\_\_ 10

15 \_\_\_\_\_ 15

20 \_\_\_\_\_ 20

אין לכתוב משמאל לקו זה  
لا تكتب من يسار هذا الخط  
DO NOT WRITE TO THE LEFT OF THIS LINE

להמשך - הפכו את הדף    للإكمال - اقلب الصفحة    TURN OVER TO CONTINUE

25

25

30

30

35

35

40

40

45

45



אין לכתוב משמאל לקו זה  
لا تكتب عن يسار هذا الخط

DO NOT WRITE TO THE LEFT OF THIS LINE

50

50

אין לכתוב מימין לקו זה  
لا تكتب عن يمين هذا الخط

DO NOT WRITE TO THE RIGHT OF THIS LINE





